



Centrus

Relatório Anual
de Informações

RAI 2023





Missão

Proporcionar bem-estar e segurança à família.



Visão de Futuro

Ser reconhecida pela excelência e inovação no segmento de previdência complementar.



Valores Organizacionais

Ética – Nossa conduta está alicerçada na integridade, na honestidade e no respeito em todas as relações.

Transparência – Temos compromisso em prestar contas e comunicar nossas ações de forma clara e precisa.

Responsabilidade Social – Atuamos com respeito ao cidadão, a todos os nossos públicos e ao meio-ambiente.

Excelência – Temos compromisso com o aperfeiçoamento contínuo de nossos produtos e serviços.

Inovação – Buscamos novas soluções para aprimoramento dos processos de trabalho e da entrega dos nossos resultados.



ÍNDICE

Apresentação

- 6. Mensagem do Diretor-Presidente
- 8. Destaques do ano
- 10. Institucional
- 12. Governança Corporativa
- 15. Responsabilidade Social
- 16. Comunicação e Relacionamento

Gestão

- 19. Gestão de Riscos
- 24. Gestão Previdencial
- 42. Gestão de Investimentos
- 58. Gestão Administrativa e Orçamentária

Anexos

- Política de Investimentos
- Rentabilidade e Gestão dos Recursos
- Enquadramento das Aplicações
- Demonstrações Contábeis
- Relatório do Auditor Independente sobre as Demonstrações Contábeis
- Avaliação Atuarial
- Parecer do Conselho Fiscal
- Aprovação das Contas pelo Conselho Deliberativo

A woman with dark, curly hair is shown from the chest up, resting her chin on her right hand. She is wearing an orange top and has a slight smile. The background is blurred, showing what appears to be an office or meeting room. On the left side of the image, there is a blue graphic element with a yellow outline, containing the word 'Apresentação' in white text.

Apresentação

Mensagem do Diretor-Presidente

Em 2023, a economia brasileira apresentou resultados positivos, com crescimento do PIB que reinseriu o país entre as dez maiores economias do mundo. A inflação, que havia ultrapassado a meta por dois anos consecutivos, e que vinha diminuindo desde o ano anterior, voltou a se estabilizar.

No início do período, havia preocupação com a manutenção do nível de atividade econômica devido, principalmente, às restrições de política monetária e ao alto endividamento público. No entanto, a aprovação da PEC da transição, ainda em 2022, trouxe mais flexibilidade fiscal. Isso, somado ao aumento dos gastos sociais, à melhora do mercado de trabalho e do setor de serviços e, especialmente, ao forte desempenho do agronegócio, resultou em um crescimento econômico acima da média dos dois períodos anteriores.

A implementação de um novo regime fiscal reduziu as incertezas nas finanças públicas, o que permitiu melhorias nas expectativas e na política monetária.

A reforma tributária também teve um impacto positivo, sendo reconhecida pelas principais agências internacionais, com elevação nas avaliações de risco soberano. No entanto, as taxas de juros elevadas para conter a inflação resultaram em queda nos investimentos.

No contexto internacional, 2023 foi marcado por riscos geopolíticos e inflação ainda alta, embora em declínio. Enquanto os Estados Unidos apresentaram um crescimento econômico sólido, a Europa enfrentou atividade econômica fraca e preços altos. A China iniciou sua recuperação pós-pandemia, embora seu crescimento tenha sido menos robusto que em períodos anteriores. Foi também um período de decisões importantes, trabalhos e pontos de inflexão em todo o mundo.

Na Centrus, em particular, nossa abordagem centrada no participante, aliada às melhores práticas de mercado e à visão de longo prazo, nos permitiu navegar com sucesso por esse ano desafiador.

O acerto na gestão e governança da Centrus se reflete pelos seus resultados consistentes ao longo dos anos e pela transparência em suas ações, demonstrando que a Fundação continua forte no enfrentamento aos desafios e no compromisso contínuo com a excelência na gestão de investimentos e na segurança e satisfação de seus participantes e assistidos.

Como exemplo, os planos de contribuição definida registraram rentabilidades líquidas da taxa de administração que superaram o índice de referência, IPCA + 3,7% a.a., e corresponderam a mais de 107% do CDI no ano. Já os planos de benefício definido foram, mais uma vez, superavitários, resultado da boa administração dos recursos.

Outra ação importante foi a alteração regulamentar que tornou o CentrusPrev⁺ - CP+, nosso plano instituído, mais flexível, permitindo a participação de familiares de qualquer nível de parentesco, consanguíneos ou por afinidade. Isso possibilitou que mais pessoas possam contar com a experiência da Centrus para fazer sua poupança de longo prazo e ter um futuro com mais liberdade e segurança.

Ainda visando o futuro, a Fundação, com base em discussões e análises de cenários, definiu objetivos sólidos e realistas na elaboração de seu planejamento estratégico e no direcionamento dos trabalhos até 2030.

Essas são algumas das ações que evidenciam o empenho da Fundação em manter-se na vanguarda, sempre em busca de aperfeiçoar todos os aspectos de sua gestão, alcançar os melhores resultados e, conseqüentemente, garantir sua perenidade.

Permanecemos comprometidos em oferecer aos nossos participantes e assistidos, juntamente com seus familiares, acesso aos instrumentos que promovam uma vida de bem-estar e alegrias genuínas, fiéis à nossa missão como entidade de previdência complementar.

Destques do ano

• Planejamento Estratégico

Em maio de 2023, o quadro de dirigentes e gestores reuniu-se para desenhar a agenda estratégica da Centrus para o período de 2023 a 2026 e construir uma visão compartilhada de futuro para 2030.

A partir do levantamento de cenários e do contexto em que se insere a Fundação, a agenda estratégica foi desenhada, com base em cinco eixos de ação: Articulação Política, Atuação Comercial, Desenvolvimento de Produtos e Serviços, Tecnologia e Pessoas e Governança. A partir deles, foram definidos as ações e os projetos prioritários, a equipe de coordenação estratégica e os times para atuar em cada uma das ações.





Inclusão da Federação Nacional de Associações dos Servidores do Banco Central - Fenasbac como instituidora do Plano Instituído CentrusPrev+ - CP+.

A medida se insere no esforço da Fundação em ampliar o público potencial do plano.

Superavit PBB - 7º processo sucessivo do total de 9

Aprovada a distribuição de cerca de R\$ 241,7 milhões, referentes ao ano de 2019. No final do exercício, os assistidos do plano acumulavam o recebimento de parcelas de quatro *superavits*: 2016, 2017, 2018 e 2019.

Reformulação do Programa de Educação Financeira e Previdenciárias da Centrus - Pefip.

O Pefip tem entre seus objetivos promover a cultura previdenciária e trouxe, como uma de suas ações, a criação de *landing page* na página da Fundação na internet.



Aprovação da política de Sucessão Centrus - PSC

A PSC estabelece as premissas que regulam, orientam e sistematizam o processo de sucessão na Centrus.



Alterações no Regulamento do CP+

As alterações nas regras relativas às modalidades de rendas, à portabilidade e ao resgate de contribuições tiveram por objetivo tornar o plano mais flexível e atrativo.

Ampliação do limite de crédito para as operações de empréstimos a participantes e assistidos do Plano Básico de Benefícios - PBB, do Plano de Benefício Definido Centrus - PBDC e o do Plano de Contribuição Definida - PCD.

Os empréstimos são oferecidos a taxas atrativas em relação às taxas de mercado e têm como garantia o saldo acumulado ou a reserva matemática do plano do participante ou assistido.

- PBB: até R\$ 250 mil;
- PBDC e PCD: até R\$ 180 mil.



Institucional

A Fundação Banco Central de Previdência Privada - Centrus é uma entidade fechada de previdência complementar (EFPC), com sede em Brasília - DF, criada em 15 de outubro de 1980 pelo Banco Central do Brasil - BCB, com o objetivo de proporcionar plano de previdência complementar aos funcionários da autarquia.

No ano de 1996, em decorrência de decisão do Supremo Tribunal Federal em Ação Direta de Inconstitucionalidade - ADIN, os então funcionários da autarquia passaram a ser regidos pela Lei nº 8.112, de 11 de dezembro de 1990.

Remanesceram vinculados à Fundação os aposentados pelo Plano Básico de Benefícios - PBB.

Atualmente, a Centrus administra, além do PBB, mais três planos de benefícios: o Plano de Benefício Definido Centrus - PBDC, destinado aos seus próprios empregados, o Plano de Contribuição Definida - PCD, criado em 2014, para atender os servidores ativos do BCB, e o CentrusPrev+ - CP+, lançado em 2020, destinado aos participantes do ecossistema BCB e seus familiares. O PBB e o PBDC são planos fechados.

CP+ – 1.018 pessoas vinculadas

Instituído pelas associações de aposentados do Banco Central (AAFBC, Abace, Amasb e Arfab) pela Fenasbac e pela própria Centrus, o plano foi criado com o objetivo de estender a cobertura previdenciária oferecida pela Fundação aos participantes do ecossistema BCB e seus familiares.

PBB – 1.274 pessoas vinculadas

Patrocinado pelo Banco Central, reúne apenas seus funcionários aposentados até 1990 e respectivos beneficiários.

PBDC – 262 pessoas vinculadas

Patrocinado pela Centrus, tem como participantes seus empregados e ex-empregados e respectivos beneficiários.

PCD – 1.972 pessoas vinculadas

Sob o patrocínio não contributivo do Banco Central e contributivo da Centrus, é integrado por servidores e ex-servidores da autarquia, empregados e ex-empregados da Fundação e respectivos beneficiários.



Quem faz a Centrus

Qualificação dos empregados	2021	2022	2023
Total	74	75	71
Mestres e doutores	6	6	7
Com especialização	53	60	60
Graduados	73	75	71
Graduandos	1	0	0
Com certificação	53	62	58

A Centrus segue investindo na capacitação dos funcionários. Em 2023, proporcionou 192 oportunidades de treinamento a 69 empregados, e manteve o número de seus profissionais certificados, com 81,69% do quadro de pessoal. O resultado dessas ações se reflete no elevado nível de qualificação dos colaboradores, haja vista que 100% possuem nível superior, dos quais 94% com pelo menos uma especialização, pós-graduação ou mestrado, totalizando 71 empregados, sendo 41% do gênero feminino.

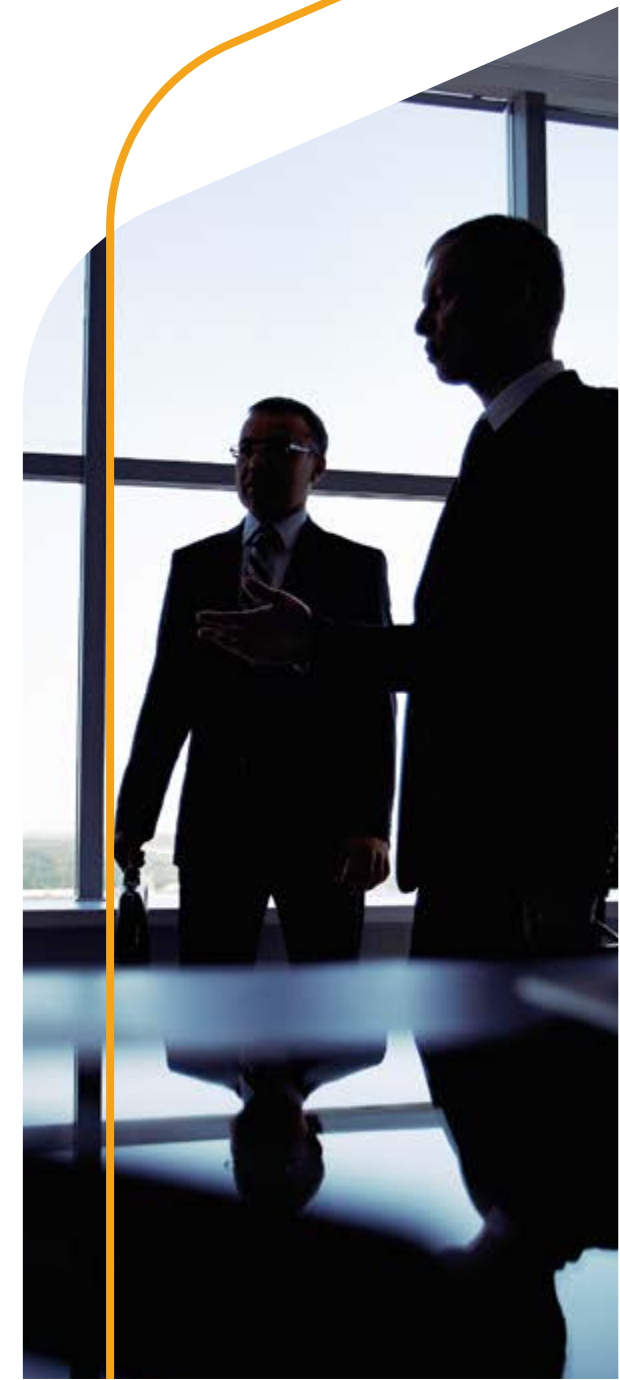
Governança Corporativa

Uma boa governança corporativa é requisito essencial para qualquer empresa de mercado conquistar confiança e credibilidade. No segmento de previdência complementar, em que as entidades são responsáveis pela gestão da poupança previdenciária que dará suporte ao futuro financeiro de seus participantes, ela é ainda mais relevante.

Essa é uma preocupação permanente da Centrus, que se norteia pelas melhores práticas de governança, expressas no seu Manual de Governança Corporativa - MGC, que estabelece como princípios e fundamentos a transparência, a ética, a integridade, a equidade, a prestação de contas, a gestão baseada em riscos, o *compliance* e a responsabilidade corporativa. Tudo isso alicerçado no pleno acesso à informação de qualidade e na adequada estrutura de gestão, com foco permanente na perenidade organizacional.

Além do Estatuto e do Regimento Interno, um conjunto de regulamentos, políticas e manuais constitui o arcabouço normativo interno voltado para garantir uma atuação institucional confiável, robusta e transparente, o que já rendeu à Fundação a concessão, pelo Conselho de Autorregulação do sistema Abrapp, dos Selos de Autorregulação em Governança de Investimentos e em Governança Corporativa.

A estrutura organizacional conta com três órgãos estatutários: o Conselho Deliberativo - Conse, composto por três membros designados pelo patrocinador Banco Central, incluindo o presidente, e três eleitos por participantes e assistidos; o Conselho Fiscal - Cofis, com dois integrantes eleitos, dentre eles o presidente, e dois designados pelo patrocinador Banco Central; e a Diretoria-Executiva - Direx, indicada pelo Conselho Deliberativo.



O Conse reúne-se ordinariamente uma vez por mês e, extraordinariamente, quando convocado pelo seu presidente ou pela maioria dos membros. A mesma sistemática de reuniões é aplicada ao Cofis. Já a Direx reúne-se ordinariamente duas vezes por mês, no mínimo, podendo ser convocada extraordinariamente, pelo Diretor-Presidente ou pela maioria de seus membros.

Em 2022, foram realizadas 16 reuniões do Conse, 13 reuniões do Cofis e 25 reuniões da Direx.

Para auxiliar os órgãos estatutários no desempenho de suas funções, a Fundação dispõe de comitês, com regulamento próprio.



O **Comitê de Investimentos e Gestão - CIG**, estratégico, delibera sobre propostas que afetem os recursos dos planos administrados e suas decisões são referendadas pela Diretoria-Executiva e encaminhadas ao Conselho Deliberativo, para conhecimento ou para aprovação, conforme a sua natureza.



O **Comitê de Aplicações - CAP**, tático-operacional, é responsável pelas decisões diárias que digam respeito à estratégia estabelecida pela política de investimentos dos planos administrados, em consonância com a legislação e os limites estabelecidos.

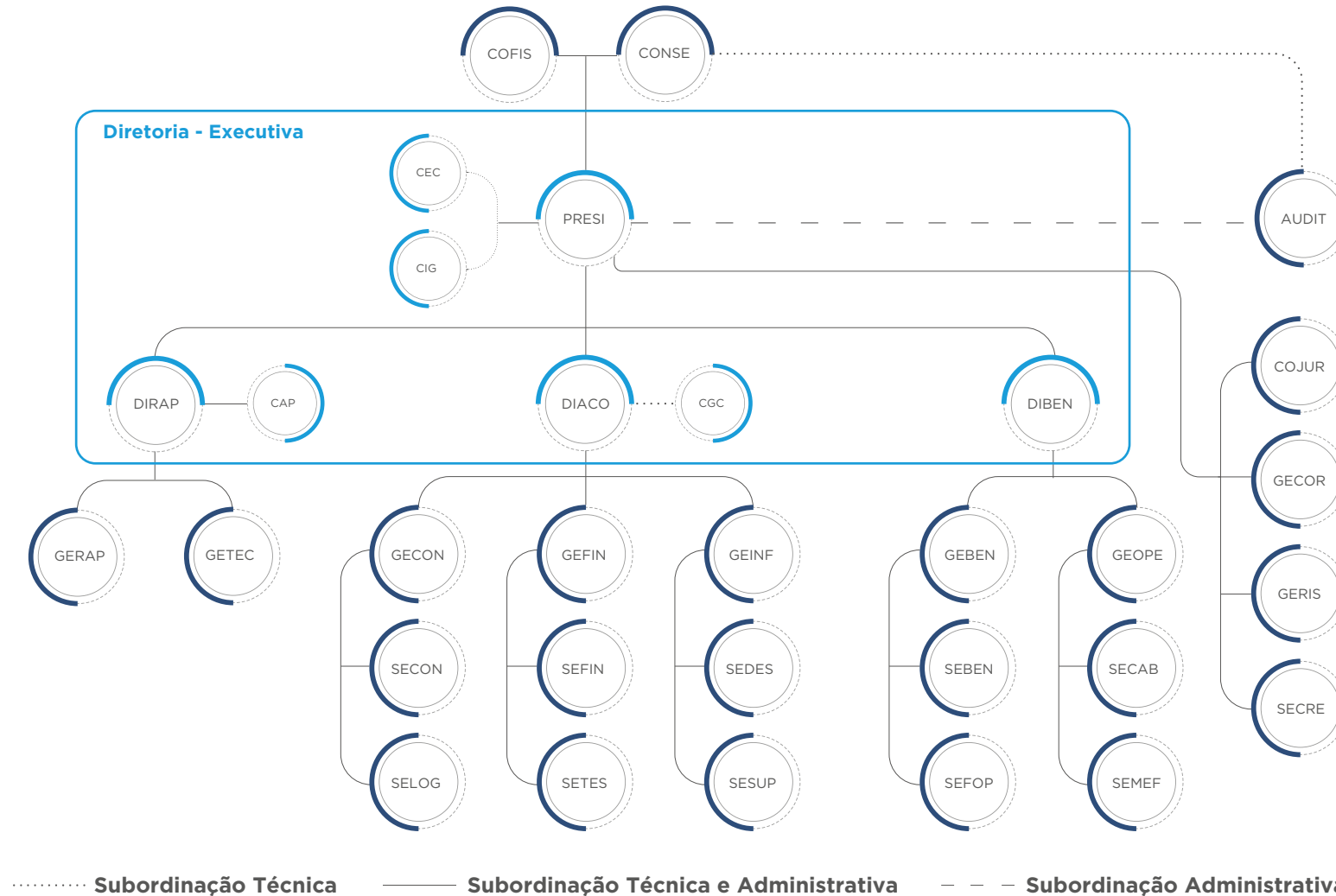


O **Comitê de Ética da Centrus - CEC** é encarregado de promover a adoção e a aplicação das normas do Código de Conduta e Ética da Centrus - CCEC.



O **Comitê de Gestão de Crises - CGC** tem composição transversal e atuação multidisciplinar, sendo encarregado de propor soluções em situações de graves incidentes, classificados em dois níveis – emergência e crise –, conforme estipulado na PGR.

Organograma



• Conselho Deliberativo

Maurício Costa de Moura - Presidente
 Helio Cesar Brasileiro
 Marcelo Foresti de Matheus Cota
 Marco Antonio Montenegro Beltrão
 Otávio Ribeiro Damaso
 Rodrigo Collares Arantes

• Conselho Fiscal

Daniel Cardim Heller - Presidente
 Ailton de Aquino Santos
 André Maurício Trindade da Rocha
 Hipérides Ferreira de Mello

• Diretoria-Executiva

Altamir Lopes - Diretor-Presidente
 Eduardo de Lima Rocha
 Jerônimo Campos
 Tulio José Lenti Maciel

*Posição de 31/12/23

Responsabilidade Social

A Centrus manifesta, a partir da sua missão e do desdobramento de suas ações, o compromisso contínuo com o comportamento ético, com a promoção da qualidade de vida e com o fortalecimento das relações com colaboradores, participantes, patrocinador, instituidores e prestadores de serviço.



Missão

Proporcionar bem-estar e segurança à família.

As suas ações estão alinhadas ao propósito de proporcionar um futuro mais seguro a todos, com reflexos na sociedade e na vida do país. Entre as ações desenvolvidas, relacionadas aos fatores ASGI - ambiental, de saúde, social, de governança e de integridade destacam-se:

Ambiental

- Pontos de coleta de descarte de lâmpadas, pilhas, baterias, chapas de Raios-X e vidros;
- Redução da utilização de papel e do consumo de água;
- Substituição de copos descartáveis por caneca personalizada, presenteada aos colaboradores.

Saúde

- Medição anual do nível de ruído e da iluminação;
- Programa Saúde e Bem-Estar, que estimula o exercício de atividades, inclusive com patrocínio de inscrições em corridas de rua e ginástica laboral;
- Realização de palestras com especialistas, em temas da área de saúde física e emocional, em datas comemorativas e em meses de campanhas nacionais de saúde - setembro amarelo, outubro rosa, combate ao câncer e similares;
- Estímulo e patrocínio à participação em campanhas de vacinação;
- Jornada de trabalho híbrida;
- Plano de assistência à saúde;
- Reembolso de despesas com dentista, medicamentos e óculos.

Social

- Política de Capacitação Profissional;
- Programa de Educação Financeira e Previdenciária, com página na internet;
- Pesquisa de Clima Organizacional;
- Pesquisa de Satisfação Anual com participantes;
- Programa de Participação em Resultados.

Governança

- Manual de Governança Corporativa;
- Política de Sucessão Centrus;
- Política de Investimentos dos Planos Administrados;
- Política de Aquisições e Contratações;
- Política de Gerenciamento de Riscos.

Integridade

- Programa de Integridade Centrus;
- Código de Conduta e Ética da Centrus;
- Política de Prevenção à Lavagem de Dinheiro e ao Financiamento do Terrorismo.

Comunicação e Relacionamento

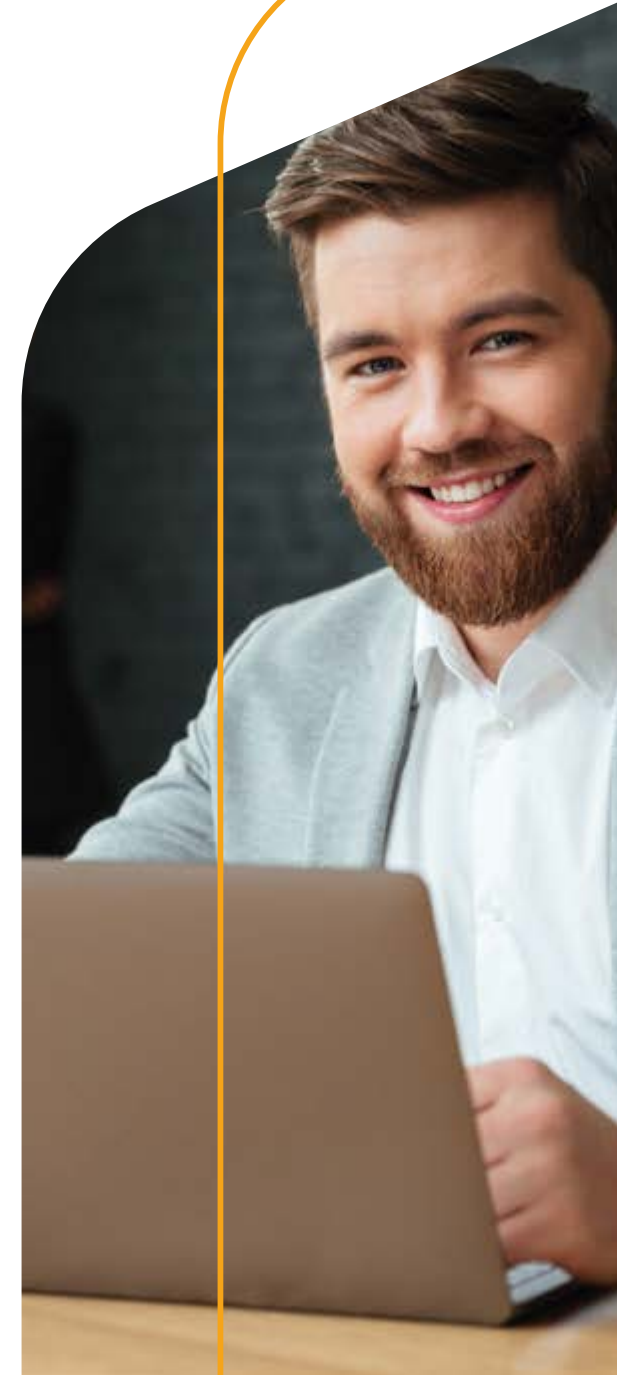
Em um mundo onde a comunicação desempenha papel fundamental para o sucesso das organizações, é importante transmitir informações de maneira eficaz e ágil. Esse entendimento inspirou a Centrus a dedicar-se ao fortalecimento da transparência ativa e ao engajamento dos participantes por meio de ações de comunicação com conteúdo claro e informativo.

No ano de 2023, a Fundação deu um passo significativo nesse sentido, ao lançar uma página exclusiva onde os usuários podem visualizar informações sobre investimentos. A iniciativa proporcionou acesso fácil e transparente às informações sobre como os recursos estão sendo aplicados, apresentando dados sobre os diferentes tipos de investimentos, seu desempenho ao longo do tempo e as estratégias adotadas pela Centrus para maximizar os retornos.

Alinhada ao compromisso com a educação financeira e previdenciária, foi criada uma plataforma educacional acessível e aberta a todos os públicos interessados no assunto. O objetivo é capacitar os participantes e o público em geral com conhecimentos essenciais sobre planejamento previdenciário e financeiro, ressaltando a importância de investir agora para desfrutar de um futuro mais seguro e com mais possibilidades.

As duas iniciativas citadas são abertas para todos os públicos, reforçando o comprometimento da Fundação com a transparência em suas ações.

Outro avanço foi a disponibilização, para os participantes e assistidos, de ferramenta com informações consolidadas sobre os planos de benefícios, empregando a tecnologia de Business Intelligence. Essa ferramenta não apenas simplificou a experiência dos usuários, mas também ofereceu mais transparência, permitindo a visualização mais rápida e intuitiva das informações.





O ano também foi marcado pela parceria estratégica com a Fenasbac, um novo e importante parceiro que se une aos instituidores do CentrusPrev⁺. Essa parceria amplia as possibilidades para os associados da Federação, assim como os da Asbac, planejarem seu futuro financeiro de maneira sólida com a Centrus.

Nas mídias sociais, os perfis da Fundação desempenham um papel relevante, não apenas na disseminação de notícias e ações institucionais, mas também como ferramentas de educação financeira e previdenciária. Essas plataformas são essenciais para o contato com os usuários, servindo como forma de interação com os atuais públicos e como porta de entrada para futuros participantes.

No cenário geral, cada iniciativa de comunicação adotada pela Centrus teve papel relevante na construção de um relacionamento sólido e transparente com seus públicos, fortalecendo a confiança mútua e contribuindo para um futuro financeiro mais seguro e próspero para todos.

A professional photograph of a man with short, graying hair, a beard, and glasses. He is wearing a dark blue blazer over a white collared shirt. He stands with his arms crossed, looking directly at the camera with a slight smile. The background is a blurred office setting with large windows and another person, a woman, visible in the lower right corner. A large, dark blue, stylized graphic element with a yellow outline is overlaid on the left side of the image, containing the word 'Gestão' in white text.

Gestão

Gestão de Riscos

Desafios e oportunidades são perspectivas fundamentais para o efetivo gerenciamento de riscos. Sob esse olhar, em 2023, a Centrus prosseguiu com ações para consolidar a compreensão de que o essencial não é como eliminar ou prevenir o risco, mas como torná-lo produtivo.

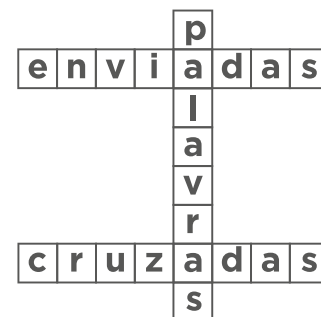
Nessa concepção, promoveu-se a disseminação gradativa e sistemática de vários temas no canal Gestão do Conhecimento, compreendendo a divulgação de esclarecimentos, orientações e perguntas chaves por palavras cruzadas, bem como a realização de salas de bate-papo e palestras, com assuntos específicos. Adicionalmente, promoveu-se o lançamento de mais duas iniciativas para interação ativa!

Gestão do Conhecimento

Ações que, certamente, concorreram, ao longo do ano, para o engajamento, inclusive, sobre a abordagem na avaliação de riscos, com a transparência e segurança das partes envolvidas demonstrando que, de fato, os riscos são gerenciados pelos responsáveis por conduzir os processos e entregas.




O reporte das áreas de monitoramento de riscos e *compliance* e de auditoria interna assume cada vez mais o caráter autônomo de assessoramento à alta administração, à qual compete definir as prioridades de planos e programas de tratamento, especialmente, quando envolve recursos humanos e tecnológicos.

Palavra
Cruzada
72



Palavra Cruzada:
teste de forma divertida.

Orientações e Você Sabia?

-  **13** áreas e **dois** comitês envolvidos.
-  **42** assuntos abordados.
-  **37** comunicações no portal, por aproximadamente **49** semanas.

Você Sabia: informações relevantes para o dia a dia.
Orientações: diretrizes para o ambiente de trabalho.

Salas de Bate-Papo

100% das salas confirmadas, com 17 horas dedicadas a troca de conhecimento.

Salas de Bate-Papo:
discussões abertas para compartilhar conhecimento.

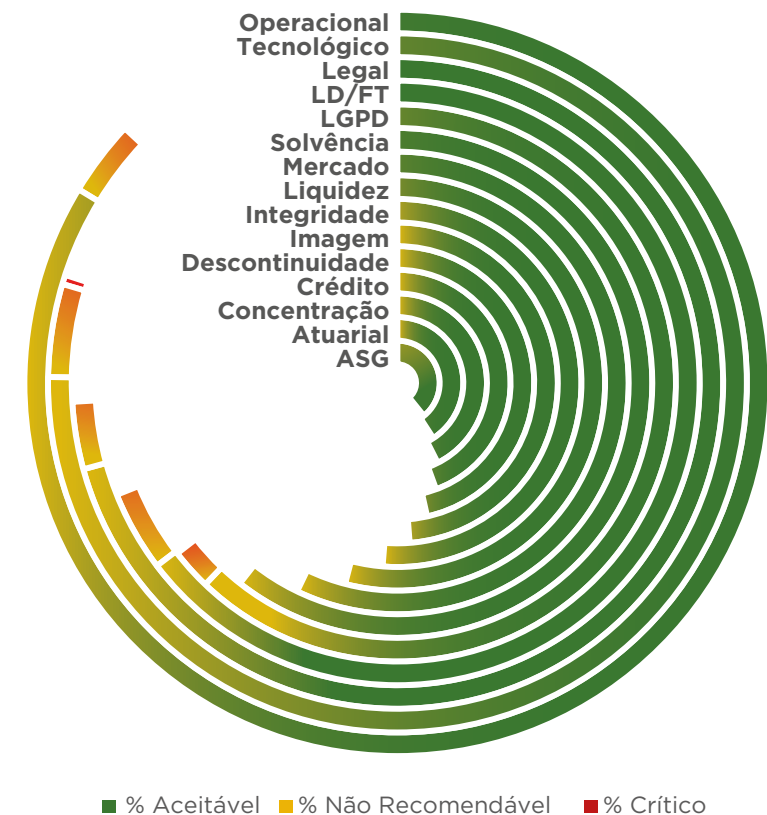
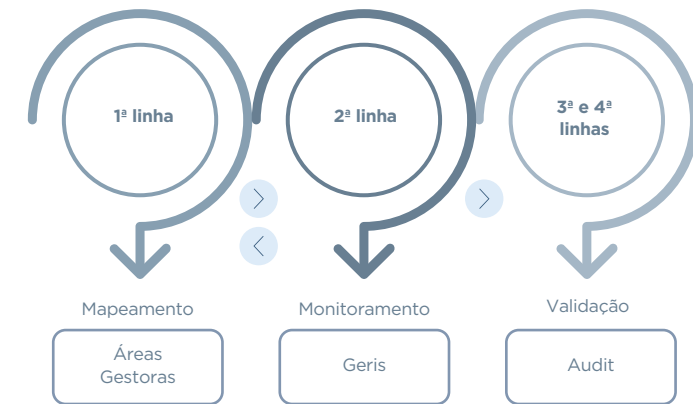
Duas iniciativas lançadas

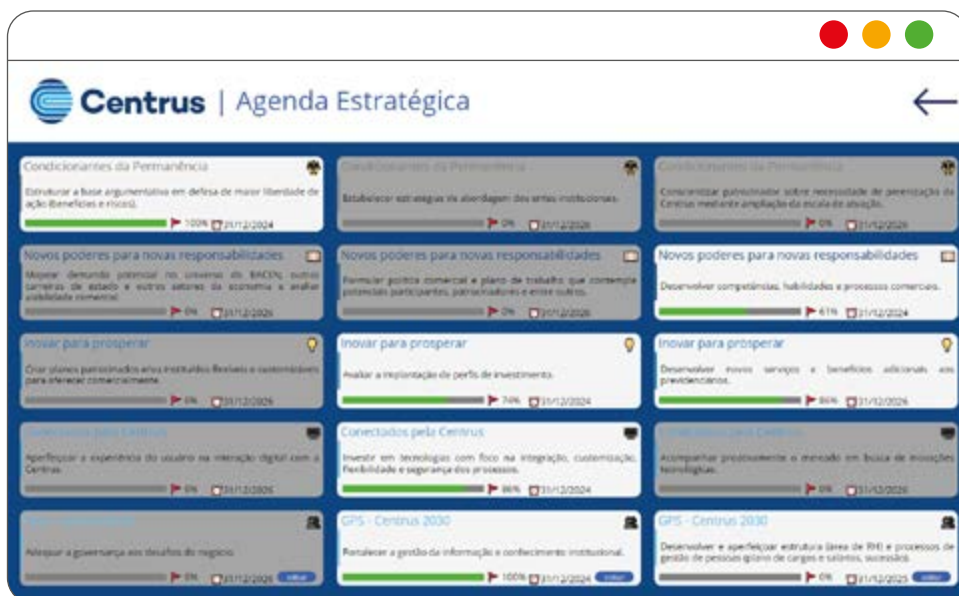


Na Fundação, a integração das três linhas da estrutura administrativa – áreas gestoras, Gerência de Monitoramento de Riscos e *Compliance* - Geris e Gerência de Auditoria Interna - Audit, assim como a atuação da Auditoria Independente, continuou a reforçar a consistência da gestão baseada em riscos.

Do resultado da Avaliação de Riscos - AR, tendo como base o exercício de 2023, no geral, ainda que haja especificidades por planos administrados e em nível corporativo, depreende-se que os processos e os controles praticados se mostram bem institucionalizados, dada a elevada exposição como aceitável na classificação de riscos, prevalecendo, não obstante, a maior atenção aos eventos de natureza Operacional, Tecnológico e Legal.

Circunstância legítima e que reflete, em alguma medida, o desdobramento das incertezas no âmbito legal, em face das contínuas alterações promovidas na regulação do segmento de previdência complementar fechada, requerendo, por vezes, adaptações de rotinas e desenvolvimento de sistemas, com efeitos também em serviços de manutenção para garantir desde a funcionalidade até a confiabilidade das informações.





Como aprimoramento do controle interno, destaca-se a melhoria da ferramenta para acompanhamento das ações do Planejamento Estratégico - PE e da verificação de cumprimento das obrigações legais, com aplicativo intuitivo, desenvolvido internamente, via plataforma da Microsoft Teams, que permite interface dinâmica e registros com trilha para trabalhos de auditoria.



Dado o universo cada vez mais sofisticado das ameaças cibernéticas e, em meio, principalmente, à renovação vivenciada nos últimos dois anos na equipe de TI, cautela adicional tem sido observada para resguardar a eficácia do ambiente de controle de tecnologia da informação e comunicação da Centrus, a fim de garantir a segurança, com correções tempestivas para mitigar as vulnerabilidades descobertas.

Igualmente, vale mencionar a implementação de aperfeiçoamentos na revisão do Manual de Procedimentos e Rotinas - MPR. Nesse aspecto, verificou-se, por exemplo, melhores práticas nos processos de gestão de contratos de fornecedores e prestadores de serviços, inclusive no que se refere ao gerenciamento e administração dos recursos dos planos administrados, com análise das partes relacionadas para identificação de eventual suscetibilidade à lavagem de dinheiro e ao financiamento ao terrorismo e o potencial conflito de interesses, esse último, se detectado, sendo alçado ao Comitê de Ética da Centrus - CEC.

Na convicção do dever fiduciário para assegurar o pleno cumprimento das obrigações previdenciárias, a Fundação mantém o entendimento de que as preocupações não devem se perpetuar, mas sim motivar ações para a solução dos problemas.





Gestão Previdencial

As ações diretamente relacionadas à gestão previdencial buscaram, em 2023, fomentar os planos de contribuição definida junto ao seu público-alvo, a saber, o PCD e o CP+; estruturar a destinação e o pagamento dos *superavits* do PBB e do PBDC; implementar mudanças nas regras de empréstimo pessoal; alterar os regulamentos dos planos PCD, PBDC e CP+; além de incluir a Fenabac como instituidora do CP+. Assim, foram destaque entre as atividades desenvolvidas no ano, no âmbito da gestão previdencial:

- A promoção dos planos PCD e CP+ junto ao seu público-alvo, por meio de campanhas de comunicação e, por fim, redução da taxa de administração dos planos de 0,7% para 0,5% ao ano. Ao longo de 2023, o PCD recebeu vinte e três adesões e fechou o exercício com patrimônio de R\$ 266,1 milhões (R\$ 236,7 milhões, em 2022). No exercício, o Plano pagou R\$ 10,3 milhões em benefícios de aposentadoria e de pensão por morte e R\$ 3,1 milhões em resgate e portabilidade de saída. Já o CP+ encerrou o ano com 598 participantes e 1 assistido, tendo recebido quarenta e três adesões durante o exercício, e um patrimônio de R\$ 27,7 milhões (R\$ 17,3 milhões, em 2022).

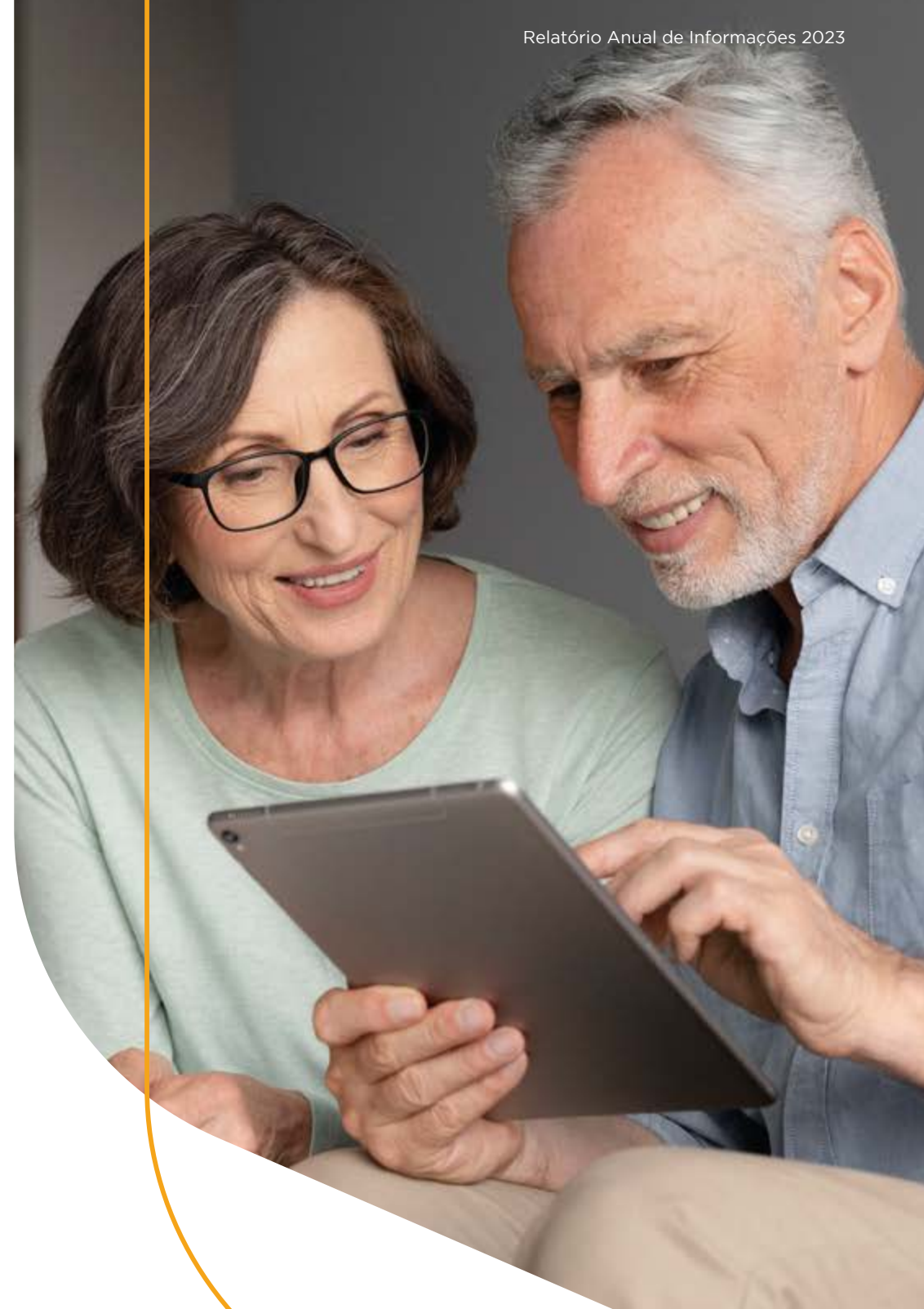
- A aprovação do projeto de destinação e de utilização do *superavit* de 2019 do PBB e o início do seu pagamento. Assim, ao final do ano de 2023, estavam sendo pagos os *superavits* de 2016, iniciado em outubro de 2020, de 2017, iniciado em novembro de 2021, de 2018, iniciado em novembro de 2022, e de 2019, iniciado em dezembro de 2023.
- A aprovação de alterações no regulamento do PBDC, com vistas a permitir que as novas destinações de *superavit* sejam realizadas no formato de reversão de valores, nos mesmos moldes do PBB. Assim, foi iniciado o pagamento do *superavit* de 2018 do PBDC, em outubro de 2023 e, também, foi dada continuidade à destinação da reserva especial de 2016, iniciada em agosto de 2020, e de 2017, iniciada em junho de 2021.
- A aprovação de alterações no regulamento do PCD, para contemplar a possibilidade de adesão de conselheiros deliberativos e fiscais ao plano, nas mesmas condições oferecidas aos empregados da Centrus.
- A inclusão da Federação Nacional de Associações dos Servidores do Banco Central - Fenabac como instituidora do CP+.
- A aprovação de alterações no regulamento do CP+, para adequar aos comandos da Resolução CNPC nº 50, de 16 de fevereiro de 2022, inclusão de outra modalidade de renda e ajuste nos requisitos para entrada em gozo de benefícios.
- A aprovação de alterações no Termo de Adesão do CP+, pelo Conselho Deliberativo, em 15 de dezembro de 2023, com o objetivo de ampliar o alcance do plano.
- A continuidade do processo de modernização tecnológica dos planos, com o início do processo de migração do CP+ e, em seguida, dos planos PBB, PBDC e CP+ para a nova plataforma fornecida pela empresa Sinqia, SCAFPlus.Net, tanto para a gestão previdenciária dos planos, quanto para as operações de empréstimos.
- No âmbito das operações com participantes, foram implementadas mudanças nas regras de empréstimo pessoal dos planos PBB, PBDC e PCD, a partir de janeiro de 2023.



Situação atuarial dos planos de benefícios

Anualmente, a consultoria contratada pela Centrus elabora, em relação a cada plano de benefícios sob administração, estudos de convergência e de aderência das principais premissas adotadas na avaliação atuarial de encerramento do exercício, relacionadas a indicadores biométricos, demográficos, econômicos e financeiros.

Tais estudos têm por objetivo possibilitar a utilização de parâmetros na avaliação atuarial que, fundamentada nas disposições regulamentares e sustentada pelo cadastro de participantes e assistidos, dimensionem adequadamente os compromissos atuariais do plano, representados pelas provisões matemáticas.



PBB

Trata-se de plano em extinção, fechado a novas adesões e formado exclusivamente por assistidos. Desde 2008, os assistidos e o patrocinador estão dispensados de aportar contribuições normais ao PBB.

Os estudos de aderência e de convergência realizados no decorrer de 2023 concluíram pela manutenção dos indicadores adotados na avaliação atuarial do ano anterior. A seguir, os principais indicadores aplicados em 2022 e em 2023:

	2022	2023
Tábua de mortalidade geral	AT-2000M&F desagravada e suavizada em 10%	
Tábua de mortalidade de inválidos	GAM - 71	
Taxa de juros	3,7% a.a.	
Fator de capacidade ^{1/}	0,9824	

^{1/} valor real ao longo do tempo para benefícios do INSS e do plano.

O PBB encerrou mais um exercício com situação econômica confortável, com registro de saldo de R\$ 1.257,3 milhões na conta de *superavit* técnico acumulado, dos quais R\$ 547,5 milhões destinam-se à constituição da reserva de contingência e o excedente, R\$ 709,8 milhões, direcionam-se à formação da reserva especial para revisão do plano.

Tendo sido o resultado acumulado caracterizado como estrutural, conforme as avaliações conduzidas no âmbito interno da Centrus e as realizadas pela empresa de consultoria atuarial contratada, e considerando ser o sétimo exercício consecutivo com registro de saldo na conta de reserva especial para revisão do PBB, uma vez que as destinações obrigatórias referenciadas aos exercícios de 2014 a 2019 consumiram integralmente os valores consignados em tal conta, o plano deve realizar, no curso de 2024, a décima destinação obrigatóriade *superavit*.

Do montante registrado em reserva especial, foi objeto de destinação a importância de R\$ 104,8 milhões, valor que remanesceu na conta em 2020 e que permaneceu estável no período de 2021 a 2023.

Com essa destinação, o PBB continuará realizando, concomitantemente, o pagamento de três destinações consecutivas: a de 2017, prevista para ser concluída em outubro de 2024; a de 2018, cuja finalização é estimada para outubro de 2025; a de 2019, com término avaliado para novembro de 2026; e a depender da data de aprovação pela Previc, deverá ser iniciada ainda em 2024 a destinação de 2020.

PBDC

Plano em extinção, fechado para novas adesões que, de forma similar ao PBB, teve, por conclusão dos estudos de aderência e de convergência realizados no curso de 2023, a manutenção, para a avaliação atuarial de encerramento do exercício, dos fatores empregados na avaliação atuarial do ano anterior.

O quadro a seguir ilustra os principais indicadores empregados em 2022 e em 2023:

	2022	2023
Tábua de mortalidade geral	AT-2000M&F desagravada e suavizada em 10%	
Tábua de mortalidade de inválidos	GAM - 71	
Tábua de entrada em invalidez	Álvaro Vindas	
Taxa de rotatividade	0%	
Crescimento real de salários	2,49% a.a. ^{2/}	
Taxa de Juros	3,7% a.a.	
Fator de capacidade ^{1/}	0,9824	

^{1/} valor real ao longo do tempo para benefícios do INSS e do plano.

^{2/} com exceção de autopatrocinados e fim de carreira (0%)

O PBDC encerra mais um exercício com situação superavitária, apresentando saldo de R\$ 91,2 milhões na conta de *superavit* técnico acumulado, dos quais R\$ 85,3 milhões destinam-se à constituição da reserva de contingência e o excedente, R\$ 5,9 milhões, direcionam-se à formação da reserva especial para revisão do plano.

PCD

Classificado como plano de contribuição definida, está estruturado para conceder aos participantes, benefícios baseados no saldo de contas individual.

Sendo as provisões matemáticas formadas pelos saldos de contas e por ter os riscos de invalidez e de morte terceirizados, o PCD não está sujeito a riscos atuariais. Porém, por prever a concessão de benefício de renda por prazo indeterminado, necessita se valer de dados biométricos e financeiros habitualmente utilizados na avaliação atuarial de planos na modalidade de benefício definido, razão pela qual anualmente também são realizados estudos de aderência das premissas atuariais utilizadas como referência no PCD, relativamente à massa de seus participantes e assistidos.

Os estudos realizados no curso de 2023 concluíram pela manutenção das tábuas biométricas utilizadas em 2022, bem como da taxa de juros adotada como referência no plano. O quadro a seguir ilustra os parâmetros de referência adotados:

	2022	2023
Tábua de mortalidade geral	AT-2000M&F desagravada e suavizada em 10%	
Tábua de mortalidade de inválidos	GAM - 71	
Taxa de juros	3,7% a.a.	

Como plano de contribuição definida, seu patrimônio de cobertura tem valor idêntico ao somatório dos saldos de contas individuais dos participantes e assistidos, sem registro de resultado técnico deficitário ou superavitário.

CP+

Classificado como plano de contribuição definida, está estruturado para conceder aos participantes benefícios baseados no saldo de contas individual.

A exemplo do PCD, não está sujeito a riscos atuariais, uma vez ter as provisões matemáticas formadas pelos saldos de contas dos participantes e assistidos e os riscos dos eventos de invalidez e morte terceirizados. Não obstante, tendo prevista a concessão de benefícios no formato de renda por prazo indeterminado, necessita se valer de dados biométricos e financeiros costumeiramente utilizados na avaliação atuarial de planos de benefícios moldados como de benefício definido. Os estudos conduzidos pela Mirador, empresa de consultoria atuarial contratada, concluíram pela manutenção das tábuas biométricas utilizadas em 2022, bem como da taxa de juros adotada como referência no plano, conforme quadro a seguir:

	2022	2023
Tábua de mortalidade geral	AT-2000M&F desagravada e suavizada em 10%	
Taxa de juros	3,7% a.a.	

Como plano de contribuição definida, seu patrimônio de cobertura tem valor idêntico ao somatório dos saldos de contas individuais dos participantes e assistidos, sem registro de resultado técnico deficitário ou superavitário.

Desempenho das áreas de Benefícios e de Operações com Participantes

Receitas e despesas previdenciais

Os assistidos e o patrocinador estão dispensados de recolher contribuições para o plano desde fevereiro de 2008, razão pela qual não há registro de receitas dessa natureza a partir daquela data. As despesas com o pagamento de benefícios de responsabilidade do PBB apresentaram decréscimo de 0,12% no exercício, conforme detalhamento a seguir:

R\$ mil

Discriminação	2022	2023	Δ\$	Δ%
Aposentadorias	151.438,1	143.183,4	-8.254,7	-5,45
Pensões	180.181,2	186.501,5	6.320,3	3,51
Abono de Natal	27.293,7	27.322,9	29,2	0,11
Pecúlios	9.063,1	10.517,1	1.454,0	16,04
Todas as despesas	367.976,1	367.525,0	-451,1	-0,12

Distribuição de *superavit*

Comprovando mais uma vez a solidez do plano, a Previc aprovou, em dezembro de 2023, a nona destinação de *superavit*, desta feita relativa a 2019, no valor de R\$ 264,4 milhões, distribuídos entre assistidos e patrocinador. Assim, no decorrer do ano, foi dado prosseguimento às destinações da espécie de 2015 a 2018 e iniciada a de 2019, conforme a seguir discriminado:

R\$ mil

<i>Superavit</i>			Valores liberados em 2023		
Referência	Início	Término	Assistidos	Patrocinador	Total
2015	Nov/2019	Jun/2023	39.731,8	39.673,2	79.405,0
2016	Out/2020	Dez/2023	102.435,3	102.287,6	204.722,9
2017	Nov/2021	Out/2024	43.929,2	43.867,0	87.796,2
2018	Nov/2022	Out/2025	43.373,3	43.305,4	86.678,6
2019	Dez/2023	Nov/2026	3.360,2	3.354,9	6.715,1
Total			232.829,8	232.488,0	465.317,8

População

O plano encerra o exercício com uma população composta por 1.016 assistidos, dos quais 318 aposentados e 698 pensionistas. Em relação a 2023, houve redução de 33 assistidos no grupo dos aposentados e de 11 no conjunto dos pensionistas, representada pela inclusão de 29 frente ao desligamento de 40 beneficiários de pensão por morte.

Discriminação	2022	2023	△%
Assistidos	1.060	1.016	-4,15
Aposentados	351	318	-9,40
Pensionistas ^{1/}	709	698	-1,55
Dependentes	285	258	-9,47
Total	1.345	1.274	-5,28

1/ corresponde a 649 grupos familiares em 2023.

População por faixa etária

Faixa etária em anos	Assistidos				Total
	Aposentados		Pensionistas		
	M	F	M	F	
14 a 24	-	-	4	3	7 ^{1/}
25 a 50	-	-	4	10	14
51 a 55	-	-	6	9	15
56 a 60	-	-	5	18	23
61 a 65	-	-	4	27	31
66 a 70	3	1	3	55	62
71 a 75	5	4	2	67	78
76 a 80	12	1	-	94	107
81 a 85	83	4	1	104	192
86 a 90	112	6	5	126	249
91 a 95	62	7	2	113	184
96 a 100	15	-	-	34	49
101 a 105	3	-	-	2	5
Total	295	23	36	662	1.016

1/ corresponde a benefícios temporários.

Carteira de financiamentos

O PBB encerrou o exercício com saldo zerado em operações de financiamento imobiliário. A carteira permanece fechada para novas contratações, mantendo-se os esforços da gestão para o encerramento das operações remanescentes envolvidas em ações judiciais. O programa de recuperação de créditos aprovado em novembro de 2022 tem possibilitado o avanço na solução dessas operações, com redução do número de processos em 2023, de 118 para 66.

R\$ mil

Discriminação	Jul/2007		Dez/2023		Δ % (b/a)
	Quantidade (a)	Valor	Quantidade (b)	Valor	
Contratos sem repactuação	2.583	271.756,7	-	-	-100,00
Carteira própria	2.447	251.983,8	-	-	-100,00
Carteira originada da Previ	136	19.772,9	-	-	-100,00
Contratos com repactuação	-	-	-	-	100,00
Carteira própria	-	-	-	-	100,00
Carteira originada da Previ	-	-	-	-	100,00
Total de Carteira	2.583	271.756,7	0	0,0	-100,00

Em 2023, houve a liquidação de 5 operações. Nesse exercício, as liquidações se deram por decurso do prazo de contratos repactuados anteriormente, portanto, sem descontos adicionais.

Carteira de empréstimos

A carteira de operações de empréstimo apresentou crescimento no total dos saldos devedores em 2023, de 23,79%, em relação aos valores registrados ao final de 2022. No exercício, foram concedidas 113 novas operações e liquidadas ou reformadas outras 111, porém, o valor médio de cada contrato ficou inferior ao registrado no exercício anterior.

R\$ mil

Discriminação	2022	2023	Δ %
Valor da carteira	8.693,9	10.761,9	23,79
Fluxo de prestações	5.032,9	4.813,0	-4,37
Número de Contratos	190	192	1,05
Contratantes de empréstimos	131	150	14,50

Receitas previdenciais

Desde agosto de 2022, os participantes, assistidos e patrocinador estão dispensados de recolher contribuições para o plano, razão pela qual não há registro de receitas dessa natureza a partir daquela data.

R\$ mil

Contribuições	2022	2023	△ \$	△ %
Participantes	287,8	0,0	-287,8	-100
Centrus	319,2	0,0	-319,2	-100
Autopatrocínados	254,4	0,0	-254,4	-100
Total das contribuições	861,4	0,0	-861,4	-100

Despesas previdenciais

As despesas previdenciais, equivalentes à soma dos benefícios de responsabilidade do plano, mostraram acréscimo de 34,97% em relação a 2022, em decorrência, principalmente, do aumento no pagamento de resgates.

R\$ mil

Discriminação	2022	2023	△ \$	△ %
Aposentadorias	9.475,4	11.124,1	1.648,7	17,40
Pensões	432,2	457,2	25,0	5,79
Abono de Natal	788,0	924,9	137,0	17,38
Pecúlios	55,0	27,0	-28,0	-50,90
Resgates ^{1/}	476,4	2.620,0	2.143,6	450,00
Todas das despesas	11.226,9	15.153,2	3.926,3	34,97

^{1/}pagamento de benefício temporário e resgate de contribuições

Distribuição de *superavit*

Das sete destinações de *superavit* já realizadas, referenciadas aos anos de 2005, 2009, 2012, 2014, e de 2016 a 2018, foram pagos aos assistidos R\$ 551,7 mil em 2023, em parcela única, sob a forma de benefício temporário, e R\$ 7.087,5 mil como benefício mensal temporário.

População

A população do PBDC é constituída por 74 aposentados, cinco pensionistas e 38 participantes ativos, dos quais 30 vinculados à Fundação, seis autopatrocinados e dois optantes pelo instituto do BPD.

Discriminação	2022	2023	Δ %
Assistidos	73	79^{1/}	8,22
Aposentados	68	74 ^{1/}	8,82
Pensionistas	5 ^{1/}	5 ^{1/}	0,00
Participantes Ativos	45	38	-15,56
Vinculados à Centrus ^{2/}	34	30	-11,76
Benefício Proporcional Diferido	2	2	0,00
Autopatrocinados	9	6	-33,33
Dependentes	156	145	-7,05
Total	274	262	-4,38

1/ corresponde a 5 grupos familiares

2/ trata-se de empregados da Centrus e servidores cedidos pelo Banco Central

População por faixa etária

Faixa etária em anos	Ativos e Autopatrocinados		Assistidos				Total
			Aposentados		Pensionistas ^{1/}		
	M	F	M	F	M	F	
32 a 50	14	10	-	-	1	-	25
51 a 60	7	5	17	21	-	-	50
61 a 70	1	-	17	9	-	2	29
71 a 83	1	-	8	2	-	2	13
Total	23	15	42	32	1	4	117

^{1/}corresponde a benefícios vitalícios.

Carteira de empréstimos

As operações de empréstimo encerraram o exercício com saldo de R\$ 3,7 milhões, representando crescimento de 60,5% em relação aos valores registrados ao final de 2022. No exercício, foram concedidas 41 novas operações e liquidadas ou reformadas outras 42, porém, o valor médio de cada contrato ficou superior ao registrado no exercício anterior.

R\$ mil

Discriminação	2022	2023	Δ %
Valor da carteira	2.307,1	3.703,7	60,53
Fluxo de prestações	1.081,2	1.199,0	10,90
Número de contratos	73	72	-1,37
Contratantes de empréstimos	47	64	36,17

Receitas previdenciais

O conjunto das receitas previdenciais do plano, representado pelas contribuições normais e voluntárias arrecadadas, bem como os aportes decorrentes de portabilidade de recursos, tiveram decréscimo de 5,91% no exercício, comparativamente ao ano anterior.

R\$ mil

Contribuições	2022	2023	Δ\$	Δ%
Participantes Ativos	8.550,7	8.964,1	413,3	4,83
Assistidos	576,0	586,2	10,2	1,78
Autopatrocinados	213,8	227,4	13,6	6,35
Centrus	769,3	884,0	114,7	14,91
Portabilidade	1.555,2	314,5	-1.240,7	-79,78
Total	11.665,1	10.976,2	-688,9	-5,91

Despesas previdenciais

Em relação ao verificado em 2022, as despesas com pagamento dos benefícios de responsabilidade do PCD apresentaram acréscimo de 329,08% em 2023.

R\$ mil

Discriminação	2022	2023	Δ\$	Δ%
Aposentadorias	8.084,1	7.869,4	-214,7	-2,66
Pensões	690,9	2.448,9	1.758,1	254,47
Institutos (resgate e portabilidade)	1.614,2	3.092,1	1.477,9	91,56
Total das despesas	10.389,1	13.410,4	3.021,3	29,08

População

A população do plano é formada por 592 participantes ativos, 134 aposentados, dezesseis pensionistas e 1.230 dependentes.

Discriminação	2022	2023	△%
Participantes ativos	582	592	1,72
Assistidos	148	150	1,35
Aposentados	135	134	-0,74
Pensionistas	13	16	23,08
Dependentes	1.200	1.230	2,50
Total	1.930	1.972	2,18

População por faixa etária

Faixa etária em anos	Ativos e Autopatrocinados		Assistidos				Total
			Aposentados		Pensionistas		
	M	F	M	F	M	F	
25 a 50	179	108	-	-	-	1	288
51 a 60	125	44	-	-	-	1	170
61 a 70	51	15	21	7	-	3	97
71 a 80	47	19	70	15	-	8	159
81 a 84	3	1	18	3	-	3	28
Total	405	187	109	25	-	16	742

Carteira de empréstimos

Com crescimento de 112,1% relativamente aos valores registrados no final de 2022, as operações de empréstimo encerraram o exercício totalizando R\$ 1.088,9 mil. No exercício, foram concedidas 33 novas operações e liquidadas ou reformadas outras 19, porém, o valor médio de cada contrato ficou superior ao registrado no exercício anterior.

R\$ mil

Discriminação	2022	2023	△ %
Valor da carteira	513,3	1.088,9	112,14
Fluxo de prestações	176,1	316,7	79,84
Número de contratos	26	40	53,85
Contratantes de empréstimos	20	37	85,00

Receitas previdenciais

Colocado em operação em junho de 2020 e lançado oficialmente em setembro do mesmo ano, o CP+ chegou, ao final do exercício de 2023, com patrimônio superior a R\$ 27,7 milhões. O conjunto das receitas previdenciais do plano, representado pelas contribuições normais e voluntárias arrecadadas, bem como os aportes decorrentes de portabilidade de recursos, apresentaram acréscimo de 40,67% no exercício, comparativamente ao ano anterior.

R\$ mil

Discriminação	2022	2023	△\$	△%
Normais	2.311,8	2.854,4	542,6	23,47
Voluntárias	1.979,5	1.629,7	-349,9	-17,67
Portabilidades	1.421,9	3.552,7	2.130,7	149,85
Total	5.713,3	8.036,8	2.323,5	40,67

Despesas previdenciais

As despesas previdenciais, equivalentes à soma dos benefícios de responsabilidade do plano, mostraram acréscimo em relação a 2022, em decorrência, principalmente, do pagamento de resgates.

R\$ mil

Discriminação	2022	2023	△\$	△%
Aposentadorias	0,0	231,7	231,7	-
Pensões	0,0	0,0	0,0	-
Institutos (resgate e portabilidade)	0,0	417,9	417,9	-
Total das despesas	0,0	649,6	649,6	-

População

O CP+ encerrou o ano com 598 participantes ativos, um aposentado e 419 dependentes.

Discriminação	2022	2023	△%
Participantes ativos	561	598	6,60
Assistidos	-	1	100,00
Aposentados	-	1	-
Pensionistas	-	-	-
Dependentes	382	419	9,69
Total	943	1.018	7,95

População por faixa etária

Faixa etária em anos	Ativos e Autopatrocinados		Assistidos				Total
			Aposentados		Pensionistas		
	M	F	M	F	M	F	
0 a 17	77	66	-	-	-	-	143
18 a 50	124	149	-	-	-	-	273
51 a 60	29	49	-	-	-	-	78
61 a 70	23	20	1	-	-	-	44
71 a 80	23	19	-	-	-	-	42
81 a 94	12	7	-	-	-	-	19
Total	288	310	1	-	-	-	599

Gestão de Investimentos

Considerado o cenário global, preponderaram, em 2023, políticas monetárias mais restritivas, especialmente nas economias desenvolvidas, em reação ao ciclo inflacionário que sobreveio com a retomada da atividade após a pandemia do novo coronavírus.

O Federal Reserve dos Estados Unidos e o Banco Central Europeu mantiveram suas respectivas taxas de juros em patamares elevados, não vistos há mais de 20 anos. No Brasil, o Banco Central, que relativamente às economias desenvolvidas havia antecipado o ciclo de alta dos juros, iniciado no primeiro semestre de 2021, pôde desencadear o processo de flexibilização monetária, ainda em meados de 2023, o que contribuiu, junto com o impulso fiscal no exercício, para a aceleração da atividade econômica, com reflexos benígnos sobre o mercado de capitais.

No âmbito das aplicações da Centrus, destacou-se, em 2023, a continuidade da migração paulatina de recursos, em todos os planos, para o segmento de renda fixa, visto o patamar atrativo dos prêmios, acima das metas atuárias e dos índices de referência dos planos administrados pela Fundação, e o baixo risco associado aos instrumentos, especialmente os Títulos Públicos Federais atrelados à inflação.

PBB

Dadas as características do plano e da população do PBB, a carteira de investimentos é constituída basicamente de Notas do Tesouro Nacional, Série B - NTN-B, cujos vencimentos e pagamentos de juros estão ajustados ao fluxo estimado em estudo de gestão de ativos e passivos (Asset Liability Management - ALM).

Destacou-se, em 2023, especialmente no primeiro semestre, a alienação de NTN-B com vencimento em agosto de 2024 e, na segunda parte do ano, a redução da exposição no segmento estruturado, de modo a atender as necessidades de liquidez do plano e já em alinhamento à Política de Investimentos aprovada para o período 2024 a 2028. Em relação à carteira de ativos, houve, ainda, a elevação da exposição em renda variável e a manutenção dos valores investidos no segmento imobiliário e exterior.

A rentabilidade acumulada em 2023, 10,7%, superou a meta atuarial de 8,5% para o período.

R\$ milhões

PBB	2022		2023		PI - 2023 - %			PI - 2024 a 2028 - %		
	Valor	%RG	Valor	%RG	Mínimo	Alvo	Máximo	Mínimo	Alvo	Máximo
Renda fixa	4.374,6		3.834,5							
Títulos Públicos Federais - TPF	4.006,9		3.755,7							
Nota do Tesouro Nacional, Série B - NTN - B	4.006,9		3.755,7							
Fundos de Investimento em Renda Fixa - FIRF	345,3	75,2	54,0	74,3	40,0	74,9	100,0	40,0	78,4	100,0
Bradesco Foco	175,3		27,0							
Safra Netuno	170,0		27,0							
Fundos de Investimento em Crédito Privado	22,3		24,8							
Icatu Vanguarda FIRF Inflação CP	22,3		24,8							
Renda Variável	36,0		64,6							
Ações - Mercado à Vista	2,7	0,6	4,0	1,3	•	0,8	20,0	•	2,5	20,0
Fundos de Índice em Renda Variável - ETF	33,4		60,7							
iShares Ibovespa - BOVA11	17,5		31,3							
It Now Ibovespa - BOVV11	4,7		8,4							
It Now IDIV - DIVO11	6,0		11,3							
iShares Small Cap - SMAL11	5,1		9,6							
Estruturado	637,6		461,0							
Fundos de Investimento Multimercado	637,2	11,0	460,6	8,9	•	11,0	20,0	•	4,8	20,0
Centrus Órion FICFIM	637,2		460,6							
Fundo de Investimento em Participações - FIP	0,3		0,4							
Imobiliário	52,5		65,4							
Imóveis para Renda/Alienação	52,5	0,9	65,4	1,3	•	3,0	20,0	•	1,2	20,0
Ed. Corporate Financial Center	10,1		10,8							
Ed. Cosmopolitan Center	30,1		31,3							
Shopping DC Navegantes	10,1		20,8							
Outros Valores	2,2		2,4							
Operações com Participantes	8,8		10,8							
Empréstimos	8,7	0,2	10,8	0,2	•	0,1	5,0	•	0,2	5,0
Financiamento Imobiliário	0,1		-							
Exterior	278,4		279,3							
Fundos de Investimento Exclusivos	278,4	4,8	279,3	5,4	•	2,8	10,0	•	4,3	10,0
Centrus Águila FICIE	125,0		128,0							
Centrus Scutum FICIE	153,4		151,3							
Outros	428,7		448,2							
Precatórios - Obrigações do Fundo Nacional de Desenvolvimento	428,7	7,4	448,2	8,7	•	7,4	•	•	8,6	•
Total dos Recursos Garantidores	5.816,6		////							
Gestão Administrativa, Previdencial e outros ativos	494,1	////	555,7	////	////	////	////	////	////	////
Total do Ativo	6.310,7	////	5.719,3	////	////	////	////	////	////	////

R\$ milhões

Tipo de Gestão	2022	2023	% total
Carteira Própria	4.532,9	4.344,7	84,1
Títulos Públicos Federais	4.006,9	3.755,7	
Fundos de Índice em Renda Fixa	-	-	
Ações mercado à vista	2,7	4,0	
Fundos de Índice em Renda Variável	33,4	60,7	
<i>Brazilian Depositary Receipts - BDR</i>	-	-	
Imóveis para locação	52,5	65,4	
Fundo de Investimento Imobiliário	-	-	
Operação com Participantes	8,8	10,8	
ETF Investimentos no Exterior	-	-	
Outros	428,7	448,2	
Carteira Terceirizada	1.283,6	819,0	15,9
Fundos de Investimento em Renda Fixa	345,3	54,0	
Fundos de Investimento Crédito Privado	22,3	24,8	
Fundos de Investimento Multimercado	637,2	460,6	
Fundos de Investimento em Participações	0,3	0,4	
Fundos de Investimento no Exterior	278,4	279,3	

%

Rentabilidade	2022	2023
Renda Fixa	10,8	11,4
Renda Variável	6,4	23,5
Estruturado	14,7	5,7
Imobiliário	-38,1	36,0
Operações com Participantes	13,2	9,4
Exterior	-14,3	0,3
Rentabilidade consolidada dos ativos do plano ^{1/}	17,1	10,7
Meta Atuarial (IPCA + 3,7%)	9,7	8,5

1/ considera a incorporação de precatórios ao longo de 2022.

PBDC

A carteira de investimentos do PBDC também é constituída basicamente de NTN-B, cujos vencimentos e pagamentos de juros estão ajustados ao fluxo estimado em estudo de gestão de ativos e passivos - ALM.

Ao longo de 2023, destacou-se a aquisição de Notas do Tesouro Nacional, com vencimentos longos. Para tanto, foram utilizados recursos oriundos do segmento estruturado, cuja composição na carteira foi reduzida.

A rentabilidade de 10,5%, acumulada em 2023, foi superior à meta atuarial para o período, de 8,5%.

PBDC	2022		2023		PI - 2023 - %			PI - 2024 a 2028 - %		
	Valor	%RG	Valor	%RG	Mínimo	Alvo	Máximo	Mínimo	Alvo	Máximo
Segmento de Aplicação										
Renda fixa	480,7		537,2							
Títulos Públicos Federais - TPF	411,9		525,4							
Nota do Tesouro Nacional, Série B - NTN - B	411,9		525,4							
Fundo de Índice em Renda Fixa - ETF	50,5	74,4	-	78,9	40,0	76,4	100,0	40,0	81,8	100,0
IMAB 11 - <i>It Now Id</i> ETF IMA-B	50,5		-							
Fundo de Investimentos em Renda Fixa - FIRF	18,3		11,9							
Brandesco Foco	9,7		5,9							
Safra Netuno	8,6		5,9							
Renda Variável	11,5		21,7							
Ações - Mercado à Vista	0,8		1,3							
Fundo de Índice em Renda Variável - ETF	10,7		20,4							
<i>iShares</i> Ibovespa - BOVA11	5,6	1,8	10,5	3,2	•	2,4	70,0	•	3,5	20,0
<i>It Now</i> Ibovespa - BOVV11	1,5		2,8							
<i>It Now</i> IDIV - DIVO11	1,9		3,8							
<i>iShares Small Cap</i> - SMAL11	1,6		3,2							
Estruturado	80,9		46,3							
Fundos de Investimento Multimercado	80,9		46,3							
Centrus Órion FICFIM	80,9	12,5	46,3	6,8	•	9,1	20,0	•	3,9	20,0
Fundo de Investimento em Participações - FIP	0,01		0,01							
Imobiliário	14,9		15,3							
Imóveis para Renda/Alienação	1,4		1,7							
<i>Ed. Corporate Financial Center</i>	0,3		0,3							
<i>Ed. Cosmopolitan Center</i>	0,8		0,8							
<i>Shopping DC</i> Navegantes	0,3		0,6							
Outros Valores	0,1	2,3	0,1	2,2	•	5,3	20,0	•	3,3	20,0
Fundo de Investimento Imobiliário - FII	13,5		13,6							
BTG Pactual Fundo de Fundos FII - BCFF11	4,5		5,1							
<i>Hedge Top</i> FOFII 3 FII - HFOF11	3,8		4,4							
Mogno FoF FII - MGFF11	1,7		-							
RBR <i>Alpha</i> Multiestratégia <i>Real Estate</i> FII - RBRF11	3,5		4,1							
Operações com Participantes	2,3		3,7							
Empréstimos	2,3	0,4	3,7	0,5	•	0,3	20,0	•	0,4	5,0
Exterior	43,5		43,6							
Fundos de Investimento Exclusivos	43,5		43,6							
Centrus Águila FICIE	19,6	6,7	20,1	6,4	•	4,6	10,0	•	5,2	10,0
Centrus Scutum FICIE	23,9		23,6							
Outros	12,1		12,7							
Precatórios - Obrigações do Fundo Nacional de Desenvolvimento	12,1	1,9	12,7	1,9	•	1,9	•		1,9	•
Total dos Recursos Garantidores	645,9	////	680,6	////	////	////	////	////	////	////
Gestão Administrativa, Previdencial e outros ativos	28,8	////	32,9	////	////	////	////	////	////	////
Total do Ativo	674,7	////	713,5	////	////	////	////	////	////	////

R\$ milhões

Tipo de Gestão	2022	2023	% total
Carteira Própria	491,1	579,2	85,0
Títulos Públicos Federais	411,9	525,4	
Fundos de Índice em Renda Fixa	50,5	-	
Ações mercado à vista	0,8	1,3	
Fundos de Índice em Renda Variável	10,7	20,4	
<i>Brazilian Depository Receipts - BDR</i>	-	-	
Imóveis para locação	1,4	1,7	
Fundo de Investimento Imobiliário	13,5	13,6	
Operação com Participantes	2,3	3,7	
ETF Investimentos no Exterior	-	-	
Outros	-	13,1	
Carteira Terceirizada	142,7	101,8	15,0
Fundos de Investimento em Renda Fixa	18,3	11,9	
Fundos de Investimento Crédito Privado	-	-	
Fundos de Investimento Multimercado	80,9	46,3	
Fundos de Investimento em Participações	0,0	0,0	
Fundos de Investimento no Exterior	43,5	43,6	

%

Rentabilidade	2022	2023
Renda Fixa	10,7	11,3
Renda Variável	6,3	23,5
Estruturado	14,7	5,7
Imobiliário	-7,0	29,6
Operações com Participantes	14,2	9,9
Exterior	-14,3	0,3
Rentabilidade consolidada dos ativos do plano ^{1/}	10,8	10,5
Meta Atuarial (IPCA + 3,7%)	9,7	8,5

^{1/}considera a incorporação de precatórios ao longo de 2022.

PCD

Em 2023, semelhante ao movimento visto nos planos de benefício definido da Fundação, foram adquiridas Notas do Tesouro Nacional, com recursos provenientes da arrecadação do plano e da desmobilização de recursos do segmento estruturado. As aquisições se concentraram em vencimentos curtos e intermediários, que sofrem menos com os efeitos da marcação a mercado.

A rentabilidade acumulada em 2023, de 14,4%, superou o índice de referência para o período, de 8,5%.

PCD	2022		2023		PI - 2023 - %			PI - 2024 a 2028 - %		
	Valor	%RG	Valor	%RG	Mínimo	Alvo	Máximo	Mínimo	Alvo	Máximo
Renda fixa	141,0		181,7							
Títulos Públicos Federais - TPF	79,0		110,0							
Nota do Tesouro Nacional, Série F - NTN - F	5,3		5,4							
Nota do Tesouro Nacional, Série B - NTN - B	73,6		104,6							
Fundo de Índice em Renda Fixa - ETF	43,4		50,9							
IMAB 11 - <i>It Now Id</i> ETF IMA-B	21,4		24,8							
IMBB 11 - ETF Bradesco IMA-B	0,5	60,4	0,5	69,1	25,0	65,2	100,0	25,0	64,9	100,0
IB5M11 - <i>Its Now Id</i> ETF IMA-B5	21,1		25,1							
B5MBB11 - ETF Bradesco IMA-B5	0,4		0,5							
Fundo de Investimentos em Renda Fixa - FIRF	5,0		5,6							
Bradesco Foco	2,5		2,8							
Safra Netuno	2,5		2,8							
Fundo de Investimentos em Crédito Privado	13,7		15,2							
Icatu Vanguarda FIRF Inflação CP	13,7		15,2							
Renda Variável	28,6		28,2							
Ações - Mercado à Vista	2,1		1,7							
Fundo de Índice em Renda Variável - ETF	26,4		26,4							
<i>iShares</i> Ibovespa - BOVA11	13,9	12,2	13,6	10,2	•	10,7	50,0	•	9,9	50,0
<i>It Now</i> Ibovespa - BOVV11	3,7		3,7							
<i>It Now</i> IDIV - DIVO11	4,8		4,9							
<i>iShares Small Cap</i> - SMAL11	4,1		4,2							
Estruturado	26,8		15,3							
Fundos de Investimento Multimercado	26,8	11,5	15,3	5,8	•	8,3	20,0	•	6,3	20,0
Centrus Órion FICFIM	26,8		15,3							
Imobiliário	17,8		17,9							
Fundo de Investimento Imobiliário - FII	17,8		17,9							
BTG Pactual Fundo de Fundos FII - BCFF11	5,8		6,6							
<i>Hedge Top</i> FOFII 3 FII - HFOF11	5,2	7,6	5,9	6,8	•	7,9	20,0	•	8,8	20,0
Mogno FoF FII - MGFF11	2,3		-							
RBR <i>Alpha</i> Multiestratégia <i>Real Estate</i> FII - RBRF11	4,5		5,3							
Operações com Participantes	0,5	0,2	1,1	0,4	•	0,2	5,0	•	0,3	5,0
Empréstimos	0,5		1,1							
Exterior	18,7		18,7							
Fundos de Investimento Exclusivos	18,7		18,7							
Centrus Águila FIC IE	8,1	8,0	8,3	7,1	•	7,7	10,0	•	9,8	10,0
Centrus Scutum FIC IE	10,6		10,4							
Total dos Recursos Garantidores	233,4	////	262,9	////	////	////	////	////	////	////
Gestão Administrativa, Previdencial e outros ativos	3,3	////	3,2	////	////	////	////	////	////	////
Total do Ativo	236,7	////	266,1	////	////	////	////	////	////	////

R\$ milhões

Tipo de Gestão	2022	2023	% total
Carteira Própria	169,2	208,0	79,1
Títulos Públicos Federais	79,0	110,0	
Fundos de Índice em Renda Fixa	43,4	50,9	
Ações mercado à vista	2,1	1,7	
Fundos de Índice em Renda Variável	26,4	26,4	
<i>Brazilian Depositary Receipts - BDR</i>	-	-	
Fundo de Investimento Imobiliário	17,8	17,9	
Operação com Participantes	0,5	1,1	
ETF Investimentos no Exterior	-	-	
Carteira Terceirizada	64,2	54,9	20,9
Fundos de Investimento em Renda Fixa	5,0	5,6	
Fundos de Investimento Crédito Privado	13,7	15,2	
Fundos de Investimento Multimercado	26,8	15,3	
Fundos de Investimento no Exterior	18,7	18,7	

%

Rentabilidade	2022	2023
Renda Fixa	7,2	14,6
Renda Variável	2,6	23,2
Estruturado	14,7	5,7
Imobiliário	-2,4	29,0
Operações com Participantes	15,3	9,2
Exterior	-14,0	0,3
Rentabilidade consolidada dos ativos do plano ^{1/}	5,5	14,4
Meta Atuarial (IPCA + 3,7%)	9,7	8,5

^{1/}considera a incorporação de precatórios ao longo de 2022.

CP+

Assim como no portfólio de ativos do PCD, para a carteira do plano CentrusPrev+ foram adquiridas NTN-B com vencimentos curtos e intermediários, com prêmios superiores ao índice de referência, o que assegura rentabilidade futura, apesar das oscilações de curto prazo características da marcação a mercado. Os demais segmentos de risco foram diluídos, sem necessariamente haver a alienação dos ativos, tendo em vista a característica do plano, que se encontra em fase de formação de reservas.

A rentabilidade acumulada em 2023, de 15,4%, foi superior ao índice de referência para o período, de 8,5%.

R\$ mil

CentrusPrev*	2022		2023		PI - 2023 - %			PI - 2024 a 2028 - %		
	Valor	%RG	Valor	%RG	Mínimo	Alvo	Máximo	Mínimo	Alvo	Máximo
Renda fixa	11.912,6		21.188,4							
Títulos Públicos Federais - TPF	7.186,5		15.590,0							
Nota do Tesouro Nacional, Série B - NTN - B	7.186,5		15.590,0							
Fundo de Índice em Renda Fixa - ETF	3.435,2		4.048,1							
IMAB11 - <i>It Now Id</i> ETF IMA-B	701,4		811,7							
IMBB11 - ETF Bradesco IMA-B	700,8		813,8							
IB5M11 - <i>Its Now Id</i> ETF IMA-B5	1.016,6	69,1	1.209,1	76,6	25,0	63,7	100,0	25,0	65,9	100,0
B5MBB11 - ETF Bradesco IMA-B5	1.016,5		1.213,4							
Fundo de Investimentos em Renda Fixa - FIRF	729,6		928,2							
Bradesco Foco	364,8		464,1							
Safra Netuno	364,8		464,1							
Fundo de Investimentos em Crédito Privado	561,4		622,1							
Icatu Vanguarda FIRF Inflação CP	561,4		622,1							
Renda Variável	1.930,2		2.517,3							
Fundo de Índice em Renda Variável - ETF	1.930,2		2.517,3							
<i>iShares</i> Ibovespa - BOVA11	716,0		1.101,5							
<i>It Now</i> Ibovespa - BOVV11	518,5	11,2	596,2	9,1	•	11,8	50,0	•	8,9	50,0
<i>It Now</i> IDIV - DIVO11	323,1		443,8							
<i>iShares Small Cap</i> - SMAL11	372,6		375,9							
Estruturado	1.612,2		1.672,6							
Fundos de Investimento Multimercado	1.612,2	9,4	1.672,6	6,0	•	8,5	20,0	•	6,5	20,0
Centrus Órion FICFIM	1.612,2		1.672,6							
Imobiliário	902,2		1.130,8							
Fundo de Investimento Imobiliário FII	902,2		1.130,8							
BTG Pactual Fundo de Fundos FII - BCFF11	292,5		416,2							
<i>Hedge Top</i> FOFII 3 FII - HFOF11	262,6	5,2	379,2	4,1	•	8,0	20,0	•	8,7	20,0
Mogno FOF FII - MGFF11	122,1		-							
RBR <i>Alpha</i> Multiestratégia Real Estate FII - RBRF11	225,0		335,4							
Exterior	885,0		1.151,3							
Fundos de Investimento Exclusivos	885,0	5,1	1.151,3	4,2	•	8,0	10,0	•	10,0	10,0
Centrus Águila FICIE	388,3		515,9							
Centrus Scutum FICIE	496,6		635,3							
Total dos Recursos Garantidores	17.242,2	////	27.660,3	////	////	////	////	////	////	////
Gestão Administrativa, Previdencial e outros ativos	39,0	////	77,9	////	////	////	////	////	////	////
Total do Ativo	17.281,2	////	27.738,3	////	////	////	////	////	////	////

R\$ mil

Tipo de Gestão	2022	2023	% Total
Carteira Própria	13.454,1	23.286,2	84,2
Títulos Públicos Federais	7.186,5	15.590,0	
Fundos de Índice em Renda Fixa	3.435,2	4.048,1	
Ações mercado à vista	-	-	
Fundos de Índice em Renda Variável	1.930,2	2.517,3	
<i>Brazilian Depositary Receipts</i> - BDR	-	-	
Fundo de Investimento Imobiliário	902,2	1.130,8	
Operação com Participantes	-	-	
Carteira Terceirizada	3.788,2	4.374,1	15,8
Fundos de Investimento em Renda Fixa	729,6	928,2	
Fundos de Investimento Crédito Privado	561,4	622,1	
Fundos de Investimento Multimercado	1.612,2	1.672,6	
Fundos de Investimento no Exterior	885,0	1.151,3	

%

Rentabilidade	2022	2023
Renda Fixa	5,6	15,6
Renda Variável	1,6	23,3
Estruturado	14,7	5,8
Imobiliário	-2,4	29,3
Exterior	-14,1	0,3
Rentabilidade consolidada dos ativos do plano	4,4	15,4
Meta Atuarial (IPCA + 3,7%)	9,7	8,5

PGA

Também na carteira do PGA, destacaram-se no ano as aquisições de NTN-B, com prêmios superiores ao índice de referência do plano, dado pela variação do IPCA. Destacou-se, ainda, a desmobilização de uma sala do Edifício *Corporate Financial Center*, de propriedade do plano.

A rentabilidade acumulada em 2023, de 11,9%, superou o índice de referência para o período, de 4,6%.

R\$ milhões

PGA	2022		2023		PI - 2023 - %			PI - 2024 a 2028 - %		
Segmento de Aplicação	Valor	%RG	Valor	%RG	Mínimo	Alvo	Máximo	Mínimo	Alvo	Máximo
Renda fixa	369,6		449,5							
Títulos Públicos Federais - TPF	222,5		361,5							
Letra do Tesouro Nacional - LTN	12,2		-							
Nota do Tesouro Nacional, Série F - NTN - F	84,7		82,9							
Nota do Tesouro Nacional, Série B - NTN - B	125,6		278,6							
Fundo de Índice em Renda Fixa - ETF	71,9		51,9							
IRFM11 - <i>It Now Id</i> ETFIRF-M	27,1	73,1	-	78,4	40,0	74,4	100,0	40,0	77,6	100,0
IMAB11 - <i>It Now Id</i> ETFIMA-B	43,9		50,8							
IMBB11 - ETF Bradesco IMA-B	0,9		1,0							
Fundo de Investimentos em Renda Fixa - FIRF	15,1		15,8							
Bradesco Foco	7,6		7,9							
Safra Netuno	7,5		7,9							
Fundo de Investimentos em Crédito Privado	60,0		20,2							
Icatu Vanguarda FIRF Inflação CP	60,0		20,2							
Renda Variável	•	•	•	•	•	•	20,0	•	•	20,0
Estruturado	50,9		51,6							
Fundos de Investimento Multimercado	50,9	10,1	51,6	9,0	•	11,9	20,0	•	6,7	20,0
Centrus Órion FICFIM	50,9		51,6							
Imobiliário	61,5		48,4							
Imóveis para renda/Alienação	9,6		10,4							
<i>Ed. Corporate Financial Center</i>	9,6		10,4							
Fundo de Investimento Imobiliário - FII	51,9		38,0							
BTG Pactual Fundo de Fundos FII - BCFF11	17,0	12,2	14,1	8,4	•	8,0	20,0	•	8,6	20,0
<i>Hedge Top</i> FOFII 3 FII - HFOF11	15,1		12,7							
Mogno FOF FII - MGFF11	6,7		-							
RBR <i>Alpha</i> Multiestratégia <i>Real Estate</i> FII - RBRF11	13,1		11,3							
Exterior	23,6		23,7							
Fundos de Investimento Exclusivos	23,6	4,7	23,7	4,1	•	5,7	10,0	•	7,1	10,0
Centrus Águila FICIE	10,8		11,0							
Centrus Scutum FICIE	12,8		12,6							
Total dos Recursos Garantidores	505,5	////	573,2	////	////	////	////	////	////	////
Gestão Administrativa, Previdencial e outros ativos	16,2	////	17,0	////	////	////	////	////	////	////
Total do Ativo	521,7	////	590,2	////	////	////	////	////	////	////

R\$ milhões

Tipo de Gestão	2022	2023	% Total
Carteira Própria	355,9	461,8	80,6
Títulos Públicos Federais	222,5	361,5	
Fundos de Índice em Renda Fixa	71,9	51,9	
Imóveis para locação	9,6	10,4	
Fundo de Investimento Imobiliário	51,9	38,0	
ETF Investimento Imobiliário	-	-	
Carteira Terceirizada	126,0	111,4	19,4
Fundos de Investimento em Renda Fixa	15,1	15,8	
Fundos de Investimento Crédito Privado	60,0	20,2	
Fundos de Investimento Multimercado	50,9	51,6	
Fundos de Investimento no Exterior	-	23,7	

%

Rentabilidade	2022	2023
Renda Fixa	7,9	12,0
Estruturado	14,7	5,8
Imobiliário	-1,0	24,0
Exterior	-14,8	0,4
Rentabilidade consolidada dos ativos do plano	5,5	11,9
IPCA	5,8	4,6



Gestão Administrativa e Orçamentária

Em 2023, a Centrus cuidou da institucionalização de aspectos importantes para a continuidade do trabalho corporativo da Fundação, em especial a estruturação da Política de Sucessão Centrus - PSC, dentro do marco da boa governança pela qual se rege como meta permanente. Assim, foram explicitados todos os elementos do rito de reposição para o quadro diretivo que compõe o nível estratégico, assim como para as substituições no nível tático organizacional, em particular os requisitos a servirem de balizamento para provimento da estrutura de cargos.

Como parte das iniciativas estruturantes voltadas para a perenização da Centrus, procederam-se ajustes no Plano de Gestão Administrativa - PGA, não apenas para aderência ao recente comando normativo para a inscrição dos planos administrados ao Cadastro Nacional de Pessoa Jurídica - CNPJ, mas também para a implementação de indicadores de custeio, que servirão de guias gerenciais para sua operação mais eficiente e sustentada.

Os meios digitais, mediante continuada oferta de diversas plataformas eletrônicas, permaneceram como suporte importante da atividade laboral da Fundação, ampliando as oportunidades de complementação da atividade presencial com a realização de reuniões virtuais com agentes externos ou dando maior fluidez à comunicação intersetorial.

A Fundação procedeu à reavaliação do Plano Diretor de Tecnologia da Informação e Comunicação - PDTIC, objetivando aprimorar os sistemas com vistas a proporcionar, tanto ao público interno quanto ao externo, maior interatividade com os serviços oferecidos pela Centrus, assim como a otimização das ferramentas de trabalho e gestão, aquisição de softwares e permanente modernização de hardwares.

Em 2023, atenta à necessidade de constante treinamento de seus colaboradores, a Centrus cuidou de manter mais de 80 % de seus quadros certificados.

No âmbito normativo, foram aperfeiçoados a Política de Gerenciamento de Crédito Privado - PGCP, o Regulamento de Aplicações - RA e o Programa de Educação Financeira e Previdenciária - Pefip. Foram ainda elaborados, o Regulamento do Trabalho Remoto Centrus - RTRC e a Política de Investimentos - PI para o período 2024 a 2028.

Rateio dos Custos Incorridos com a Administração

R\$ mil

Despesas Administrativas Orçamentárias/Investimentos	PBB	PBDC	PCD	CP+	Total
Pessoas e Encargos	32.342	3.760	1.341	58	37.501
Treinamentos/Congressos e Seminários	164	20	7	-	191
Viagens e Estádias	119	14	5	-	138
Consultoria Jurídica	209	24	9	-	242
Consultoria Atuarial	231	27	9	0,5	268
Auditoria Contábil	107	13	4	-	124
Serviços de Informática	1.743	203	73	3,0	2.022
Outros Serviços de Terceiros	141	17	6	-	164
Despesas Gerais	2.720	319	114	5,0	3.158
Corretagem	32	52	17	2,0	103
Custódia	387	45	16	1,0	449

Acompanhamento, Controle e Transparência das Despesas Administrativas

Despesas Administrativas			Receitas Administrativas	
Descrição	Total R\$ mil	Qtd. Participantes	Descrição das Fontes de Custeio	Total R\$ mil
Pessoas e Encargos	37.501	2.474	Taxa de administração: 1% dos recursos garantidores PBB e PBDC	56.599
Treinamentos/Congressos e Seminários	191			
Viagens e Estadias	138		Taxa de administração: 0,5% dos recursos garantidores PCD e CP+	1.344
Consultoria Jurídica	242			
Consultoria Atuarial	268		Outros	826
Auditoria Contábil	124			
Serviços de Informática	2.022			
Outros Serviços de Terceiros	164			
Despesas Gerais	3.158			
Depreciação e Amortizações	161			
Tributos	8.176			
Total	52.145		Total	

Fundo Administrativo em 2022 517.187

Fundo Administrativo em 2023 584.239

Ativo Total dos Planos de Benefícios 6.726.750

Recursos Garantidores dos Planos de Benefícios 6.134.558

Indicadores - Art. 9º CNPC nº 48/2021

Total das Despesas Administrativas em Relação:

ao total de participantes	21.077,20
aos recursos garantidores dos planos de benefícios de caráter previdenciário administrados	0,00850
ao ativo total	0,00775
às receitas administrativas	0,88729

Taxa de Administração				
Evolução da taxa de administração	2022		2023	
	Benefício Definido	Contribuição Definida	Benefício Definido	Contribuição Definida
	1%	0,7%	1%	0,5%

Despesas de Pessoal		
Despesas de pessoal do exercício	2022	2023
		33.699

Fundo administrativo em 31.12.2022	517.187
Fundo administrativo em 30.11.2023	571.780
Fundo administrativo em 31.12.2023	584.239

Critérios - Art. 8º CNPC nº 48/2021

R\$ mil

Itens	Planos Administrados		Total
	Benefício Definido	Contribuição Definida	
Saldo - Recursos Garantidores	5.843.879	290.678	6.134.557
Saldo - Contribuições	-	19.778	19.778
Saldo - Benefícios Concedidos	380.058	10.550	390.608
Movimento - Utilização do fundo Administrativo	12.497	-39	12.459

Itens	Planos Administrados		Total
	Benefício Definido	Contribuição Definida	
Quantidade de Planos	2	2	4
Número de participantes ativos	38	1.190	1.228
Número de assistidos	1.095	151	1.246
Fonte de Custeio	Taxa de Administração	Taxa de Administração	
Forma de Gestão dos Investimentos	Própria e Terceirizada	Própria e Terceirizada	

Anexos

Clique nos links para acessar

► POLÍTICA DE INVESTIMENTOS

[PBB](#)[PBDC](#)[PCD](#)[CP+](#)

► RENTABILIDADE E GESTÃO DOS RECURSOS

[PBB](#)[PBDC](#)[PCD](#)[CP+](#)

► ENQUADRAMENTO DAS APLICAÇÕES

[PBB](#)[PBDC](#)[PCD](#)[CP+](#)

► DEMONSTRAÇÕES CONTÁBEIS

► RELATÓRIO DO AUDITOR INDEPENDENTE SOBRE AS DEMONSTRAÇÕES CONTÁBEIS

► AVALIAÇÃO ATUARIAL

► PARECER DO CONSELHO FISCAL

► APROVAÇÃO DAS CONTAS PELO CONSELHO DELIBERATIVO




Fundação Banco Central de Previdência Privada - Centrus

 SCN, Quadra 2 - Bloco A
Ed. Corporate Financial Center - 8º andar
70712-900 - Brasília/DF

 Fone: +55 (61) 2192 1599

 WhatsApp: +55 (61) 98138 8995

 Atendimento: 0800 704 0494
(Ligação nacional gratuita de telefone fixo)

 Página na internet: www.centrus.org.br

 E-mails: relacionamento@centrus.org.br
ouvidoria@centrus.org.br

 Facebook: [@previdenciacentrus](https://www.facebook.com/previdenciacentrus)

 Instagram: [centrusprevidencia](https://www.instagram.com/centrusprevidencia)

 LinkedIn: [centrusprevidencia](https://www.linkedin.com/company/centrusprevidencia)



Centrus